

Carrera[®]
DIGITAL 132

Carrera[®]
DIGITAL 124

NÁVOD NA MONTÁŽ A PROVOZ



WWW.TOY.CZ

Obsah

Bezpečnostní instrukce	2
Technické rady pro montáž	2
Důležité informace	3
Montážní instrukce	3
Ochranné zábradlí a podpory	3
Elektrické připojení	3
Automobilové součástky	3
Příprava ke startu	3
Příprava ke startu a funkční body	4
Závodní módy	4
Světelné funkce zapnuto/vypnuty	4
Provoz 6 aut	4
Kódování a dekodování aut pomocí ovladače rychlosti	4
Samostatné funkce auta	4
Udržování tempa	4
Nastavení základní rychlosti	4
Nastavení brzdného účinku	4
Nastavení objemu nádrže	4
Programování auta z DIGITAL 132 na Evolution (analog)	5
Výměna dvojitých kontaktních kartáčků a vodícího kýlu	5
Výměna zadní nápravy	5
Údržba a péče	5
Řešení problémů/Řidičské typy	5
Technické specifikace	5

Vítejte

Vítejte v týmu Carrera!

Tyto instrukce obsahují důležité informace o kompletaci a provozu vaší závodní dráhy Carrera DIGITAL 132/DIGITAL 124. Čtete prosím pozorně a poté uchovejte instrukce na bezpečném místě. Pokud máte dotazy, prosím neváhejte kontaktovat našeho distributora nebo navštivte naše webové stránky: www.autodrahy.cz www.toy.cz

Prosím zkontrolujte obsah pro kompletaci a možná poškození způsobená transportem. Balení obsahuje důležité informace a mělo být také uchováno.

Doufáme, že budete mít z vaší nové dráhy Carrera DIGITAL 132/DIGITAL 124 radost.

Bezpečnostní instrukce

Varování! Produkt není vhodný pro děti do 3 let. Nebezpečí udušení malými částmi, které mohou být dětmi vdechnuty.

Pozor: Nebezpečí skřípnutí.

Varování!

Tato hračka obsahuje magnety nebo magnetické součástky. Magnety se přitahují navzájem a můžou se také přitáhnout ke kovovým objektům v lidském těle a způsobit tak vážná nebo smrtelná zranění. V případě spolknutí nebo vdechnutí magnetu neprodleně vyhledejte lékařskou pomoc.

Trafo není hračka! Nezkratujte připojení trafo! Poznámka pro rodiče: Pravidelně kontrolujte trafo, poškození kabelů, zástrčku a jeho obal.

Hračku provozujte pouze s doporučenými trafo! Nepoužívejte poničená trafo! Provozujte dráhu pouze s traťem! Pokud je hra přerušena na delší dobu, doporučujeme odpojit trafo z elektrické sítě! Neotevírejte obaly od trafo a ovladače rychlosti.

Důležitá poznámka pro rodiče:

Trafo a elektrická energie nejsou vhodné jako hračky. Užívání takovýchto produktů vyžaduje soustavnou kontrolu rodičů.

Pravidelně kontrolujte dráhu a auta, poničení kabelů, zástrčky a obaly. Nahrďte poškozené díly.

Automobilová dráha není určena k venkovnímu užití a užívání ve vlhkém prostředí. Chraňte před kapalinami. Nepokládejte kovové části na autodráhu, vyhnete se zkratu. Neumisťujte dráhu do blízkosti křehkých předmětů, mohou být rozbity při vymrštění auta z autodráhy.

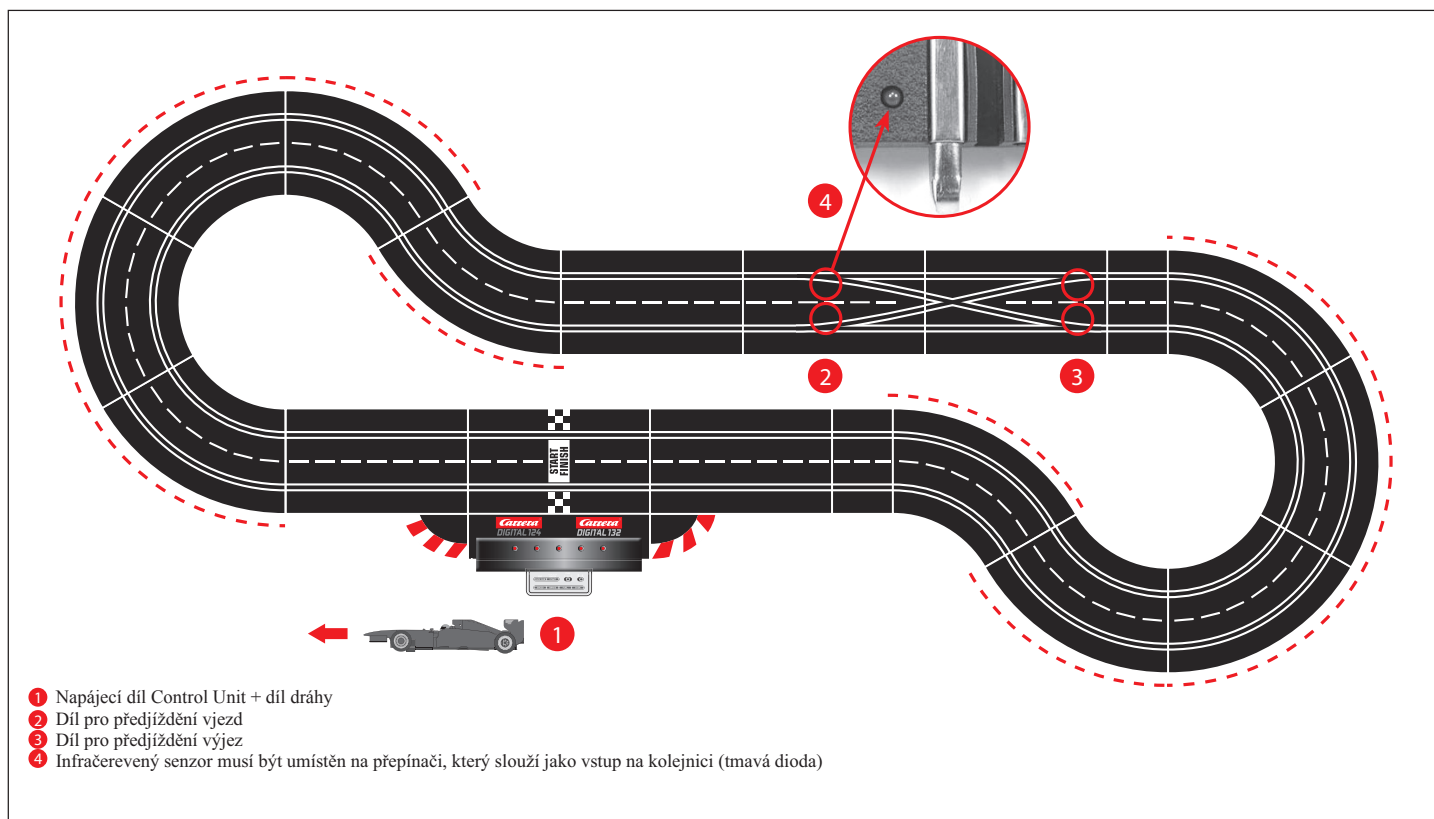
Před čištěním autodráhy ji odpojte od elektrické sítě! Pro čištění použijte pouze navlhčenou utěrku, nepoužívejte rozpouštědla ani chemikálie. Pokud není autodráha v provozu, skladujte ji na suchém a místě chráněném před prachem, nejlépe v originálním balení. Neprovozujte autodráhu v úrovni obličeje nebo očí, riskujete zranění v případě, že auto vyletí z dráhy.

Nesprávné použití trafo může způsobit úraz elektrickým proudem. Tato hračka musí být použita pouze s traťem určeným pro hračky.

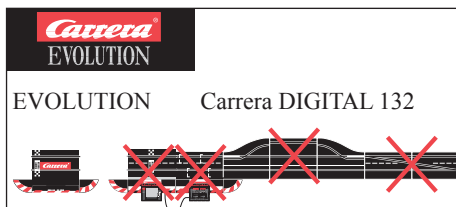
Poznámka:

Auta mohou být v provozu pouze kompletně smontována. Montáž by měla být prováděna dospělým.

Technické rady pro montáž

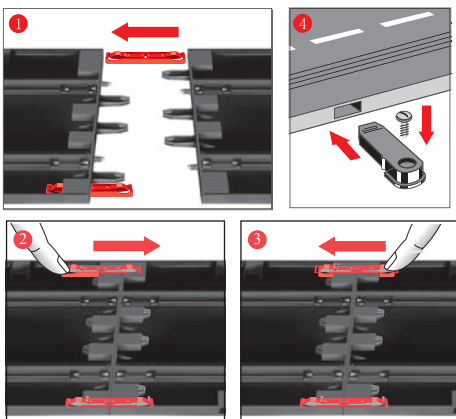


Důležité informace



Vemte prosím na vědomí, že Evolution (analogový systém) a Carrera DIGITAL 132/DIGITAL 124 (digitální systém) zahrnují dva oddělené a kompletně nezávislé systémy. Tímto dáváme na vědomí, že oba systémy musí být při nastavování tratě oddělené, tzn. že žádné napájecí díly z Evolution nemohou být používány dohromady s napájecími díly a Black boxem od Carrera DIGITAL 132/DIGITAL 124, (Evolution spojovací dráha nebo Carrera DIGITAL 132 /DIGITAL 124spojovací dráha a Black Box) i když je jen jedna ze spojovacích drah připojena k el. síti. Mimo to, nesmí být žádné Carrera DIGITAL 132/DIGITAL 124 součástky (vypínače, elektronická počítadla, závodní boxy) zabudovány do závodní dráhy Evolution, tj. provozována analogovým způsobem. Nedodržení výše uvedených informací může vést k poškození nebo zničení součástek Carrera DIGITAL 132/DIGITAL 124. V tomto případě nelze uplatnit záruku.

Montážní instrukce

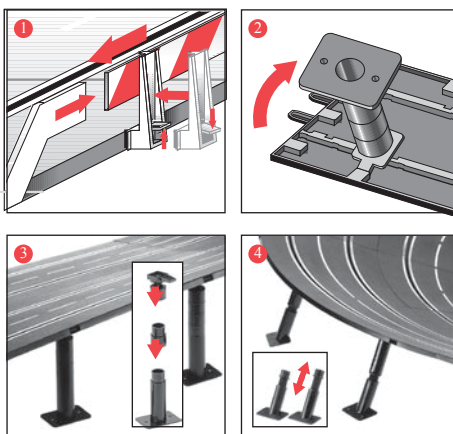


1 + 2 + 3 Před montáží vložte spojovací sponky mezi části dráhy dle obr. 1. Spojte dráhy dohromady. Posuňte spojovací sponky dle obr. 2 ve směru šipek abyste slyšeli cvaknutí. Spojovací sponka může být vložena dodatečně. Spojovací sponky je možné vyjmout v obou směrech jednoduchým stisknutím na krají svorky (obr. 3).

4 Připevnění: K připevnění částí dráhy k podložce je nutné použít součástku pro upevnění těchto dílů. (předmět č. 85209, není obsahem balení)

Poznámka:
Koberec není vhodným podkladem pro kompletaci dráhy, z důvodu vzniku statického náboje.

Ochranné zábradlí a podpěry

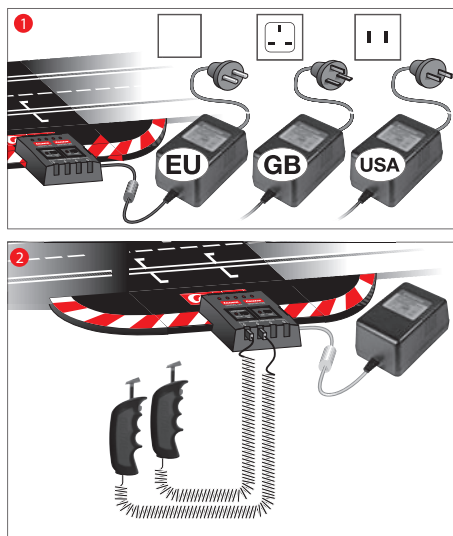


1 Ochranné zábradlí: Držáky ochranného zábradlí přesně upevněny vykloněním vzhůru až na kraj dráhy.

2 + 3 Podpora zvednutých částí: Kloub musí být vložen do čtvercové díry, která se nachází na spodní straně dráhy. Podpory je možno nastavit vyšší, pomocí přidaného nástavce. Podstavce podpor je možno v případě potřeby připevnit k podložce (šrouby nejsou součástí balení).

4 Podpora klopených zatáček: Nakloněné podpory původní výšky jsou určeny pro podporu případných klopených zatáček. Připevněte podpory na začátku a konci zatáčky (podpory nejsou nastavitelné). Vrchní části podpor zasuňte do otvorů na spodní straně dráhy.

Elektrické připojení

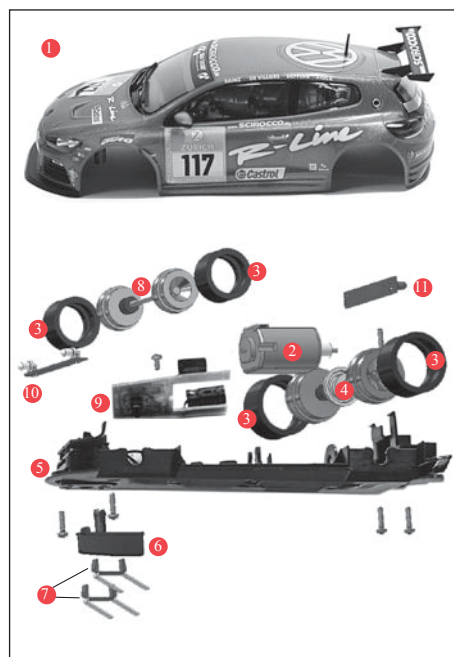


1 Propojte trafo s napájecím dílem Control Unit.
2 Propojte nejbližší ovladač rychlosti s napájecím dílem Control Unit.

Poznámka: Abyste předešli zkratům a zabítí elektrickým proudem, nesmí být hračka připojena přes jiná rozhraní, zástrčky, kabely nebo k cizím objektům. Carrera DIGITAL 132/DIGITAL 124 automobilová závodní dráha funguje bezchybně pouze s originálním Carrera DIGITAL 132/DIGITAL 124 traťem.

Propojení s PC mohou být prováděny pouze s originální jednotkou Carrera PC.

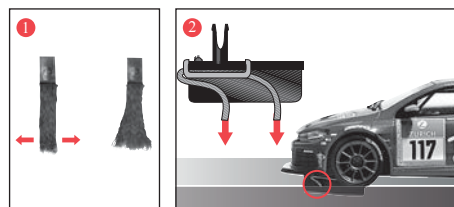
Automobilové součástky



- 1** Karoserie, spoiler
- 2** Motor
- 3** Pneumatiky
- 4** Zadní náprava
- 5** Podvozek
- 6** Vodičí kýl (lišta)
- 7** Dvojitý kontaktní kartáček
- 8** Přední náprava
- 9** Základní deska auta
- 10** Přední světlá deska
- 11** Zadní světlá deska

Poznámka: Konstrukce automobilu záleží na modelu
Označení jednotlivých částí nejsou pořadová čísla.

Příprava ke startu

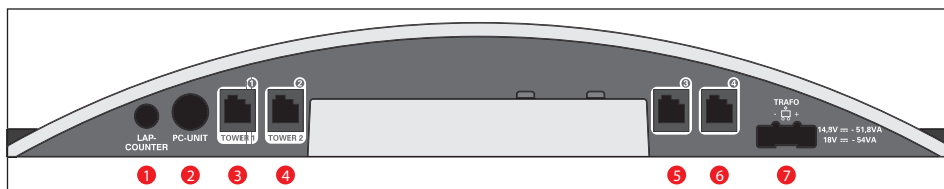


Auto Carrera DIGITAL 132/DIGITAL 124 ideálně odpovídá dráze Carrera měřítka 1:24.

1 + 2 Optimální nastavení kontaktních kartáčků:
Pro zajištění vhodné a plynulé jízdy, jemně upravte konce kontaktních kartáčků do tvaru vějíře **1** a ohněte směrem k trati dle obr. **2**. Jen konec kontaktního kartáčku by měl být v kontaktu s dráhou, v případě opotřebení mohou být trochu zastříženy. Prach a oděry by měly být čas od času odstraňovány z tratě a pohyblivých kontaktů.

Během provozu mohou malé detailní části modelu, jako jsou spoilery nebo zrcátka odpadnout nebo se zlomit. Abyste tomu zabránili je možné je odstranit předem.

Zapojení



Zapojení (zleva doprava):

- 1 zapojení pro počítadlo kol 30342
- 2 zapojení pro PC Unit (30349) a počítadlo kol 30355
- 3 konektor 1 pro ovladač rychlosti, rozšiřující set ovladačů rychlosti nebo přijímač signálu bezdrátových ovladačů (10112)
- 4 konektor 2 pro díl 10108
- 5 konektor 3 pro ovladač rychlosti
- 6 konektor 4 pro ovladač rychlosti
- 7 zapojení napájení pro Digital 132/Digital 124

Všeobecná informace pro konektory 1-4:

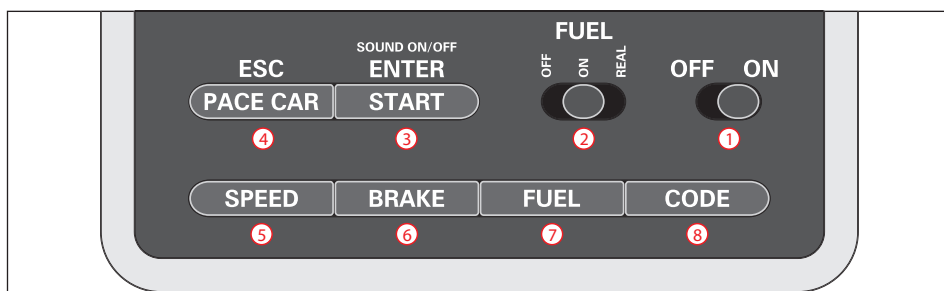
V případě, že používáte přijímač signálu 10112, musí být tento díl zapojen do konektoru 1. Pak můžete zapojit 10108 do konektoru 2. Další drátové ovladače rychlosti zapojte do konektoru 3 a 4.

V případě, že použijete rozšíření na ovladače 30348, zapojte ho do konektoru 1.

Upozornění:

Není možné kombinovat drátové a bezdrátové ovladače.

Ovládací prvky



- 1 přepínač ON/OFF zapnutí/vypnutí
- 2 přepínač pro palivovou funkci
- 3 tlačítko start závodu / někdy také tlačítko potvrzení změny programování
- 4 tlačítko pro Safety car/ Pace car / někdy také tlačítko na zrušení změny progr.
- 5 tlačítko pro nastavení základní rychlosti
- 6 tlačítko pro nastavení brzdného účinku
- 7 tlačítko pro nastavení kapacity palivové nádrže
- 8 tlačítko pro nastavení auta

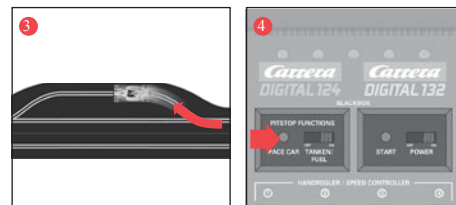
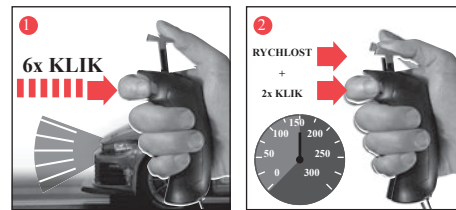
Všeobecné informace:

Některá tlačítka mají přiřazeny různé úkoly. S cílem vytvořit funkci, musíte kombinovat různá tlačítka. Všechny kroky mohou být zrušeny tlačítkem 4 ESC/Pace Car. Další podrobnosti budou dále v manuálu.

Předjízďení



Závodní box 30346



Položte auto na dráhu stiskněte dvakrát tlačítko pro změnu jízdního pruhu, zvedněte přední část auta, položte auto znovu zpět, když zablikají světla stiskněte šestkrát tlačítko pro změnu jízdního pruhu obr. 1. Rozjed'te auto, pro požadovanou rychlost stiskněte tlačítko pro změnu jízdního pruhu obr. 2 (bez ohledu na pozici auta). Auto bude stále nabírat rychlost a automaticky vjede do dalšího závodního boxu obr. 3.

Zahájení udržování rychlosti auta:

Nejprve stiskněte tlačítko na Black Boxu obr. 4. Po 10 vteřinách se každý ze spínačů jízdních pruhů přepne na volný až do doby kdy rychlé auto nevjede do závodního boxu. Proveďte dekódování auta (více část kódování a dekódování auta).

Kódování a dekódování auta pomocí ovladače rychlosti

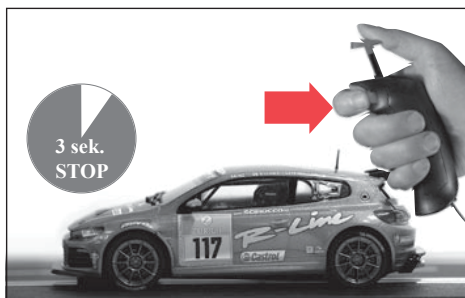


Položte auto na dráhu, zapněte Control Unit a zmáčkněte tlačítko 8 CODE (obrázek 1). První LED kontrolka začne svítit (obrázek 2). Potom zmáčkněte tlačítko pro změnu směru na ovladači rychlosti (obrázek 3). V případě, že je auto vybaveno světly, tak začnou blikat světla na autě. Postupně se začnou také rozsvěcet světla na Control Unit (2-4). Po dokončení kódování bude trvale svítit prostřední LED na Control Unit (obrázek 4).

Upozornění:

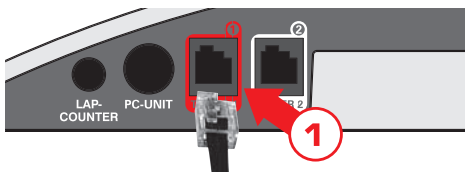
Tento typ kódování vyžaduje, aby na dráze bylo pouze jedno auto.

Funkce světel zapnuto/vypnuto



Auto je naprogramováno tak, že se musí ovladač rychlosti zastavit alespoň na 3 sekundy a až poté je možno světla zapnout nebo vypnout pomocí tlačítka změny jízdního pruhu.

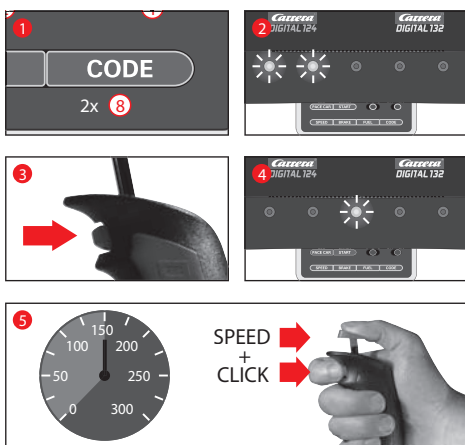
Provoz 6 aut



Připojte set pro rozšíření ovladačů (30348) do konektoru 1 napájecího dílu Control Unit. Pro další kroky se podívejte na odstavce Kódování a dekodování auta pomocí ovladače rychlosti.

Kódování a dekodování samostatného auta

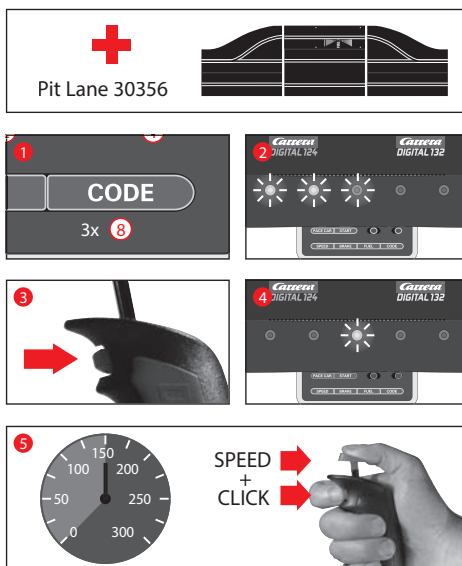
(jezdí samostatně, když nemáte parťáka na závodění)



Zapněte napájecí díl Control Unit, umístěte auto na dráhu a zmáčkněte 2x tlačítko CODE (8) (obrázek 1). První dvě LED kontrolky na Control Unit začnou svítit (obrázek 2). Nyní zmáčkněte tlačítko pro změnu směru na ovladači rychlosti (obrázek 3). Postupně se začnou rozsvěcet LED kontrolky 2-5. Počkejte, až zůstane svítit prostřední kontrolka (obrázek 4). Zmáčkněte vrchní tlačítko na ovladači rychlosti. Jakmile auto dosáhne požadované rychlosti, kterou chcete, aby kroužili po okruhu, zmáčkněte tlačítko pro změnu směru na ovladači rychlosti (to spodní) (obrázek 5). Nyní je kódování samostatného auta dokončeno.

Upozornění: Tento typ kódování vyžaduje, aby na dráze bylo pouze jedno auto. Naprogramování auta bude funkční do té doby, než dojde k jeho překódování. Samostatné auto bude vždy uvedeno na pozici 7 dílu 30347 Position Tower.

Kódování a dekodování Safety car/ Pace car



pouze v kombinaci s dílem PIT STOP LANE 30356
Zapněte napájecí díl Control Unit, umístěte auto na dráhu a zmáčkněte 3x tlačítko CODE (8) (obrázek 1). První tři LED kontrolky na Control Unit začnou svítit (obrázek 2). Nyní zmáčkněte tlačítko pro změnu směru na ovladači rychlosti (obrázek 3). Postupně se začnou rozsvěcet LED kontrolky 2-5. Počkejte, až zůstane svítit prostřední kontrolka (obrázek 4). Zmáčkněte vrchní tlačítko na ovladači rychlosti. Jakmile auto dosáhne požadované rychlosti, kterou chcete, aby kroužili po okruhu, zmáčkněte tlačítko pro změnu směru na ovladači rychlosti (to spodní) (obrázek 5). Nyní je Safety car / Pace car kódování dokončeno a auto vjíždí do PIT STOP LANE.

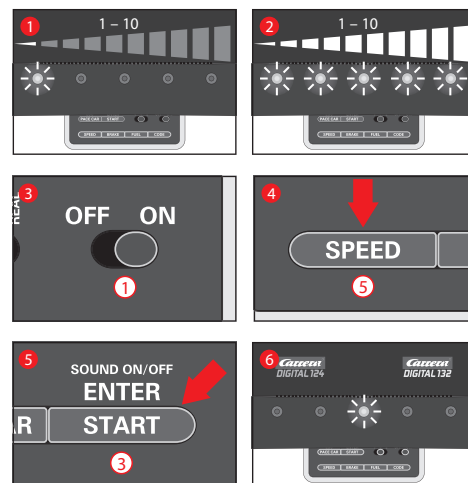
Upozornění:

Tento typ kódování vyžaduje, aby na dráze bylo pouze jedno auto. Naprogramování auta bude funkční do té doby, než dojde k jeho překódování. Samostatné auto bude vždy uvedeno na pozici 8 dílu 30347 Position Tower.

Další funkce Safety car / Pace car

Po dokončení naprogramování Safety car / Pace car, zajede auto během prvních kol do PIT LANE. Aby byla funkce Safety car / Pace car spuštěna, zmáčkněte tlačítko (4) PACE CAR na Control Unit. LED kontrolky 2 a 3 se rozsvítí a Safety car / Pace car opustí PIT LANE. Na dráze bude kroužit tak dlouho, dokud zůstane tlačítko 4 PACE CAR puštěné. Po vypnutí tlačítka 4 PACE CAR přestane LED kontrolka 2 svítit a auto zajede do PIT LANE v následujícím kole.

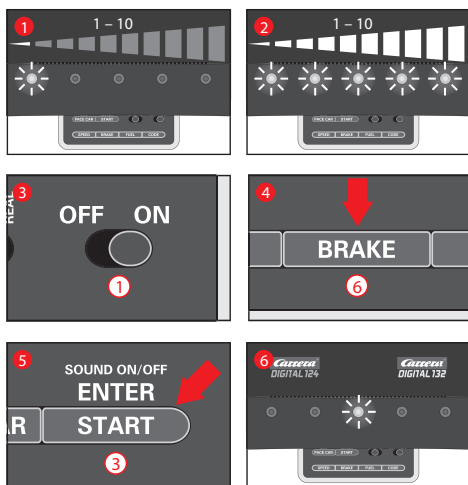
Nastavení základní rychlosti auta



Nastavení základní rychlosti auta může být provedeno pro jedno auto nebo několik aut najednou. Auto, která chcete nastavit, položte na dráhu. Nastavit můžete 10 různých stupňů rychlosti podle toho jak blikají LED kontrolky (1) nejmenší rychlosti (obrázek 1) (2) nejvyšší rychlosti (obrázek 2)

Zapněte Control Unit, umístěte auta na dráhu a zmáčkněte jednou tlačítko (5) SPEED. Určitý počet LED kontrolky bude svítit a podle toho poznáte, jaká rychlost je nastavena. Mačkejte tlačítko (5) SPEED tak dlouho, dokud nedosáhnete požadované rychlosti. Pak potvrďte zmáčknutím tlačítka (3) ENTER/START. Nastavení bude ukončeno, až se rozsvítí prostřední LED kontrolka (obrázek 6).

Nastavení brzdného účinku

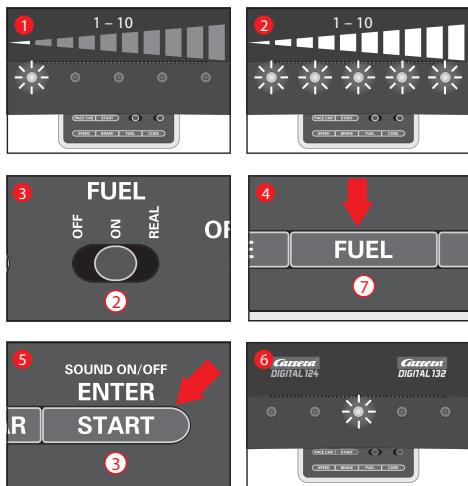


pouze pro auta ovládaná ovladačem rychlosti (tedy ne pro Safety car a samostatné auto)

Nastavení základní rychlosti auta může být provedeno pro jedno auto nebo několik aut najednou. Auta, která chcete nastavit, položte na dráhu. Nastavit můžete 10 různých stupňů rychlosti podle toho jak blikají LED kontrolky
 1 nejmenší brzdny účinek (obrázek 1)
 2 nejvyšší brzdny účinek (obrázek 2)

Zapněte Control Unit, umístěte auta na dráhu a zmáčkněte jednou tlačítko 6 BRAKE. Určitý počet LED kontrolky bude svítit a podle toho poznáte, jaký brzdny účinek je nastaven. Mačkejte tlačítko 6 BRAKE tak dlouho, dokud nedosáhnete požadovaného brzdného účinku. Pak potvrďte zmáčknutím tlačítka 3 ENTER/START. Nastavení ukončeno, až se rozsvítí prostřední LED kontrolka (obrázek 6).

Nastavení kapacity palivové nádrže



pouze pro auta ovládaná ovladačem rychlosti (tedy ne pro Safety car a samostatné auto)

Nastavení kapacity palivové nádrže auta může být provedeno pro jedno auto nebo několik aut najednou. Nastavit můžete 10 různých stupňů rychlosti podle toho jak blikají LED kontrolky
 1 nejmenší kapacita (obrázek 1)
 2 nejvyšší kapacita (obrázek 2)

Zapněte Control Unit, umístěte auta na dráhu a posuňte přepínač FUEL do polohy 2 ON (obrázek 3). Zmáčkněte jednou tlačítko FUEL 7. Určitý počet LED kontrolky bude svítit a podle toho poznáte, jaká kapacita je nastavena. Mačkejte tlačítko 7 FUEL tak dlouho, dokud nedosáhnete požadované kapacity. Pak potvrďte zmáčknutím tlačítka 3 ENTER/START. Nastavení bude ukončeno, až se rozsvítí prostřední LED kontrolka (obrázek 6).

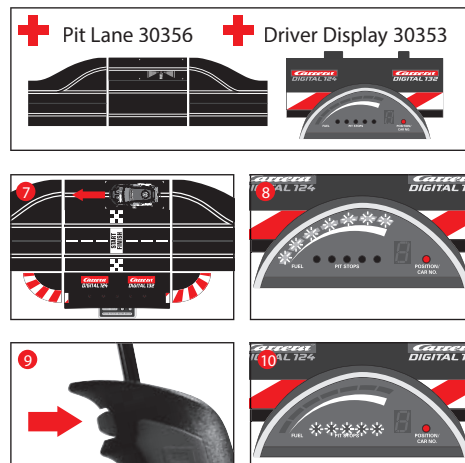
Rozšířené nastavení kapacity palivové nádrže:

Můžete si vybrat mezi třemi nastaveními 2 (obrázek 3):

- OFF - auta nespotebouvají žádné palivo
- ON - auta spotřebouvají palivo podle nastavení viz výše
- REAL - maximální rychlost závisí na nastavení kapacity palivové nádrže/spotřebě auta (pouze v kombinaci s díly 30356 PIT LANE)

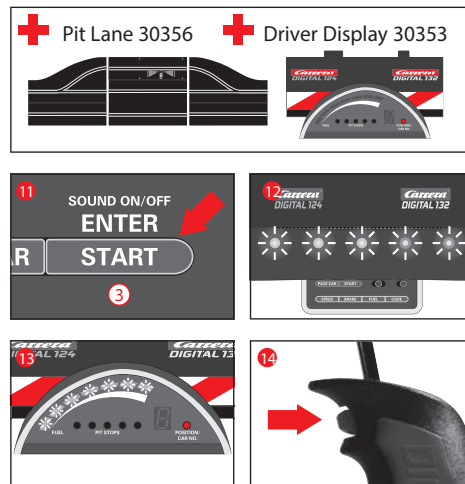
V případě, že použijete nastavení REAL a auto bude nejméně natankované, bude jezdit pomaleji a méně brzdít. Auta s "prázdnou" nádrží bude jezdit rychleji a lépe brzdít. Současný stav paliva a jeho spotřebu můžete sledovat v případě, že jsou připojeny díly 30353 Driver Display a 30356 PIT STOP

Tankování aut s díly 30356 PIT STOP LANE a 30353 DRIVER DISPLAY



Aktuální kapacita auta je zobrazena na displeji pomocí 5ti zelených a dvou červených LED kontrolky na díle 30353. Na natankování paliva, zajedte autem do PIT LANE tak, že minete senzor tankování (obrázek 7). Displej začne blikat (obrázek 8). Auto může být natankováno tak, že podržíte tlačítko pro změnu směru na ovladači rychlosti (obrázek 9). Výše natankování zobrazují LED kontrolky, které blikají nebo svítí žlutě (obrázek 10).

Nastavení kapacity palivové nádrže na začátku závodu:



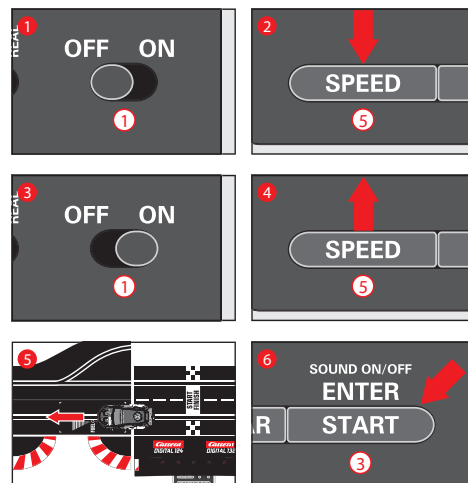
pouze v kombinaci s díly 30356 PIT STOP a 30353 DRIVER DISPLAY

Bez ohledu na základní nastavení kapacity palivové nádrže je možné individuálně nastavit kapacitu pro jedno nebo více aut na začátku závodu.

Zmáčkněte tlačítko START/ENTER 3.

5 LED kontrolky na Control Unit začne svítit (obrázek 12) a DRIVER DISPLAY začne blikat (obrázek 13). klikáním tlačítkem pro změnu směru na ovladači rychlosti můžete změnit nastavení plnosti nádrže (obrázek 14).

Rozšíření funkce PIT LANE



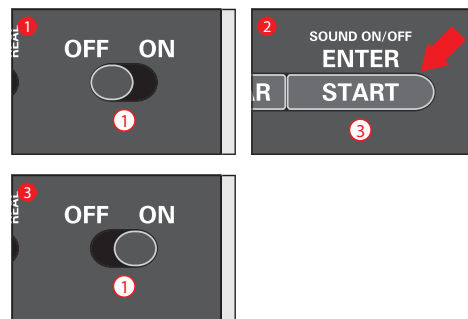
pouze v kombinaci s dílem 30356 PIT LANE.

Je možné aktivovat/deaktivovat funkce počítadla kol v díle 30356 PIT STOP LANE. Vypněte Control Unit, podržte tlačítko SPEED 5, a zapněte Control Unit a pusťte tlačítko SPEED 5. Zmáčknutím znova tlačítka, začne svítit 1 nebo 2 LED kontrolky:

LED 1 - funkce počítadla kol je deaktivována
 LED 1+2 - funkce počítadla kol je aktivována

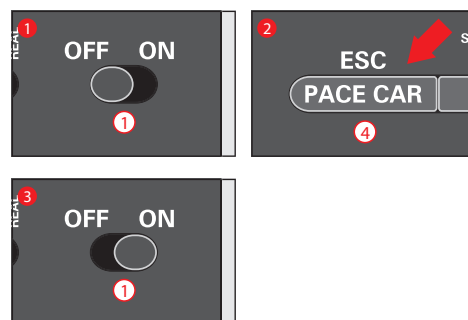
Vyberte si nastavení, které chcete a přejeďte autem přes senzor PIT LANE (obrázek 5). Nastavení bude nyní přijato. Zmáčkněte tlačítko START/ENTER 3, abyste opustili toto nastavení.

Vypnutí/zapnutí zvuku



Zvuky, které potvrzují přejetí senzorů a dalších funkcí mohou být vypnuty. Vypněte Control Unit a držte tlačítko START/ENTER 3, zapněte Control Unit i tlačítko START/ENTER 3. Zvuk bude vypnut.

Restartování funkcí (tovární nastavení)



Vypněte Control Unit a podržte tlačítko ESC/PACE CAR^④. Zapněte Control Unit a pusťte tlačítko ESC/PACE CAR. Všechna předchozí nastavení rychlosti, brzd, tankování, počítadél kol atd budou vymazána.

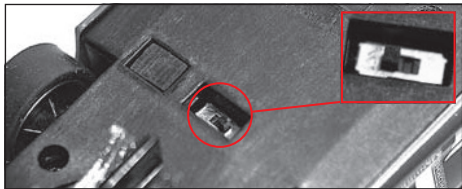
Tovární nastavení:

- Rychlost = 10
- Brzdny účinek = 10
- Kapacita palivové nádrže = 7
- Zvuk = zapnutý
- Pozice samostatného auta a Safety/Pace car = vypnuta

Úspora energie

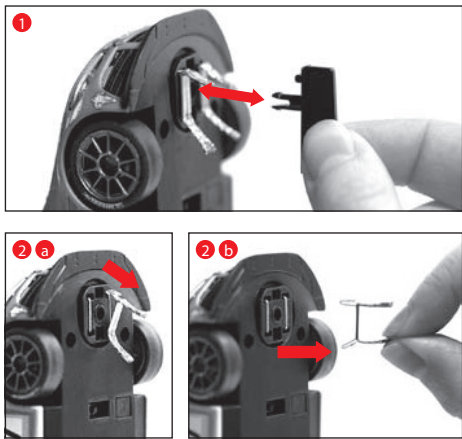
Po 20 minutách, kdy se autodráha nepoužívá se vypnou díly Position tower, Driver Display atd. Aktivujte díly zmáčknutím horního tlačítka jakéhokoliv ovladače rychlosti. Všechna nastavení budou zachována.

Programování aut z Digital 132 na Evolution (analog)



Položte auto na dráhu Evolution a 3 x stiskněte vrchní tlačítko (palcem) ovladače rychlosti. Přepněte vypínač pro změnu směru jízdy dle obr. ①. Pro Carrera DIGITAL 132 provozní mód vraťte vypínač do původní pozice.

Výměna dvojitých kontaktních kartáčků a vodící lišty

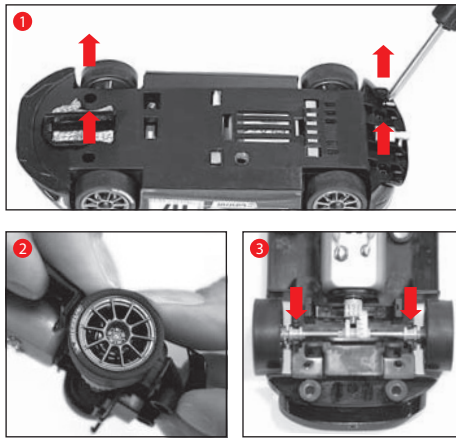


Rada: Doporučuje se vždy vyndavat a měnit jen jeden kontaktní kartáček.

Nikdy netahejte vozidlo zpět, může tím dojít k poškození kontaktního kartáčku.

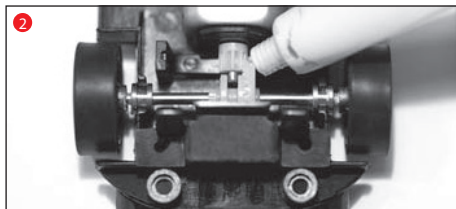
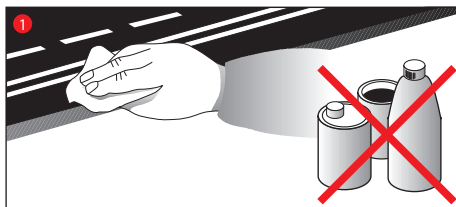
- ① Opatrně vytáhněte vodící kýl podle obr. 1.
- ② Při výměně dvojitých kontaktních kartáčků dejte pozor v první fázi na horní část výměnného kartáčku. 2a vytáhněte ho jen částečně a v druhé fázi je možné kontaktní kartáčky kompletně vyjmout 2b. Pro vložení postupujte stejným způsobem.

Výměna zadní nápravy



Odstraňte horní část auta z podvozku dle obr. ①. Tlakem vyjměte nápravu z ložisek (②). Vložte novou nápravu. Dávejte pozor na správnou polohu nápravy v ložisech (③).

Údržba a péče



Pro zajištění správného fungování obvodu závodního motoru, by měly být všechny části závodní dráhy pravidelně čistěny. Před čištěním nejprve odpojte dráhu z elektrické sítě.

- ① Závodní dráha: Pro udržení čistoty povrchu a dráhové kolejnice použijte suchou utěrku. K čištění nepoužívejte žádná rozpouštědla ani chemikálie. Pokud není autodráha v provozu, skladujte ji na suchém a místě chráněném před prachem, nejlépe v originálním balení.
- ② Kontrola auta: K čištění a oprav a ložiska kol, pastorek převodovky, ozubená kola a ložiska a promazávání použijte přípravky bez pryskyřice a kyselin. Můžete použít například párátko. Pravidelně kontrolujte stav kontaktních kartáčků a pneumatik.

Řešení problému Typy pro řidiče

Řešení problému:

V případě poruchy, zkontrolujte následující.

- Správné připojení k elektrické síti.
- Správné zapojení trať a ovladačů rychlosti.
- Správnost spojení dráhy.
- Čistota dráhy a kolejnic, odstranění všech předmětů, které by mohly vadit v provozu.
- Funkčnost kontaktních kartáčků a jejich dobrý kontakt s kolejnicí.

Řidičská technika:

- Můžete jet rychle po přímé dráze, ale měli byste brzdít před zatáčkami a znovu zrychlovat až za nimi.
- Nezakrývejte vozidlo, pokud běží motor: výsledkem může být přehřátí nebo poškození motoru.

Poznámka: Pokud používáte dráhový systém, který není vyroben pro Carrera, musí být původní vodící kýl nahrazen speciální vodícím kýlem (#85309). Při křížení nebo klopené zatáčky 1/30° (#20574) může být jízda mírně hlučná, což je naprosto přirozené a nijak to neovlivňuje bezchybnou funkci.

Všechny Carrera náhradní díly jsou k dispozici ve webovém obchodu: www.toy.cz

Technické specifikace

Výstupní napětí: Transformátor hračky



14,8 V --- 51,8 VA

Elektrické módy:

- 1) Provozní režim = vozy jsou ovládány pomocí ovladačů rychlosti
- 2) Klidový režim /= ovladače rychlosti nejsou aktivovány, nehraje se
- 3) Stand-by režim = po cca 20 minutách nečinnosti se napájecí část přepne do pohotovostního režimu. LED bliká s dlouhými intervaly
Spotřeba proudu <1 wat/1w
Pohotovostní režim je u ovladačů rychlosti ukončen a dráha se opět vrací do klidového režimu.
- 4) Off-state – napájení je odpojeno od elektrické sítě



Tento výrobek je označen třídícím symbolem – domácí, elektrický a elektronický odpad. Tzn., že s výrobkem se musí nakládat dle evropské směrnice 2002/96/CE, pro snížení dopadu na životní prostředí. Pro více informací se prosím obraťte na vaši místní správu. Elektronické produkty, které nejsou vyhozeny do speciálních sběrných dvorů, mohou být nebezpečné pro životní prostředí a lidské zdraví, protože obsahují nebezpečné látky.



Conforms to the safety requirements of ASTM F963.



WWW.TOY.CZ



ConQuest entertainment a.s.
Hloubětínská 11, 198 00, Praha 9
tel.: 284 000 111
info@toy.cz
www.toy.cz